

**Village and Development**

Vol. 28, No. 111, Autumn 2025

**Research Paper**

**Examining Rural Residents' Satisfaction with the Implementation of Rural Guidance (Hadi) Plans: A Case Study of the Edimi District, Nimroz County, Iran**

*B. Khosravipour*<sup>1</sup> , *S. Pourjavid*<sup>2</sup> 

**Received:** 18 September, 2025    **Revised:** 27 October, 2025    **Accepted:** 28 October, 2025

**Abstract**

**Introduction**

One of the fundamental dimensions of rural development planning is physical planning, which refers to the design, development, and management of the physical environment in accordance with proposed policies and guidelines. In essence, physical planning is a crucial component of rural development, as it seeks to create desirable spatial harmony among various human activities while enhancing the overall quality of life. Within this framework, one of the primary models of physical planning in Iran is the Rural Guidance (Hadi) Plan, which was introduced after the Islamic Revolution as a strategic instrument for rural development planning. In general, the objective of implementing these plans has been to provide a foundation for the revitalization of villages, to guide their development with consideration of physical and economic aspects, and to preserve rural populations while reducing out-migration. However, empirical evidence indicates that despite the considerable financial and non-financial

---

1. Corresponding Author and Professor, Department of Agricultural Extension and Education, Agricultural Sciences and Natural Resources University of Khuzestan, Iran (khosravipour@asnrukh.ac.ir).

2. Ph.D in Agricultural Extension and Education, Department of Agricultural Extension and Education, Agricultural Sciences and Natural Resources University of Khuzestan, Iran.

DOI: 10.30490/rvt.2025.367514.1697

investments, these plans have not succeeded in ensuring rural sustainability; rather, migration trends have continued in many villages. Moreover, the plans have largely failed in terms of spatial reorganization and physical restructuring and, more importantly, have not succeeded in gaining the satisfaction and participation of rural residents. Accordingly, this study aims to critically examine the underlying reasons for the limited success of Rural Guidance Plans—despite their high implementation costs—by analyzing the level of satisfaction among rural residents of the Edimi district in Nimroz County with their implementation.

### **Materials and Methods**

This study was conducted within the quantitative research paradigm, classified as applied research in terms of purpose, and non-experimental with respect to variable control, using a survey design. The statistical population consisted of all rural residents of the Edimi district in Nimroz County (N = 400). Based on Bartlett et al.'s (2001) sample size table, a sample of 200 respondents was determined. Sampling was carried out using a stratified random sampling method with proportional allocation (according to the villages of the district).

The data collection instrument was a researcher-developed questionnaire designed in two sections. The first section focused on the demographic and occupational characteristics of the respondents, while the second section was aligned with the research objectives and consisted of three subscales: social (4 dimensions, 14 items), economic (4 dimensions, 17 items), and physical (5 dimensions, 29 items). A five-point Likert scale ranging from very low (1) to very high (5) was used to measure responses. The scale was ordinal, and its validity was confirmed through content validity and construct validity.

To ensure the reliability of the questionnaire, both Cronbach's alpha and composite reliability (CR) were employed. CR values greater than 0.70 indicated sufficient control over measurement errors within the structural equation modeling (SEM) framework. After completing the questionnaires, the collected data were analyzed using SPSS22 and Smart PLS3 software, employing both descriptive and inferential statistical methods, as elaborated in the subsequent sections.

### **Results and Discussion**

The results derived from the structural equation modeling (SEM) approach indicate that economic ( $\beta = 0.745$ ), physical ( $\beta = 0.638$ ), and social ( $\beta = 0.594$ ) factors exert positive and statistically significant effects on the satisfaction of rural residents in the Edimi district of Nimroz County with the implementation

of Rural Guidance (Hadi) Plans. Overall, based on the Smart PLS 3 output, it can be concluded that approximately 56% of the variance in the dependent variable—namely, rural residents’ satisfaction with the implementation of these plans—is explained by the aforementioned independent variables (economic, physical, and social).

### **Conclusions**

The findings of this study can serve as a foundation for evidence-based policymaking aimed at enhancing rural development programs and ensuring their success. Specifically, the results provide valuable insights for policy reform, improvement of implementation processes, and the enhancement of quality of life in rural areas, thereby offering practical guidance for planners and policymakers engaged in rural development initiatives.

**Keywords:** Rural Development, Hadi Plan, Sustainable Management, Participatory Management, Satisfaction.



## روستا و توسعه

سال ۲۸، شماره ۱۱۱، پاییز ۱۴۰۴

### مقاله پژوهشی

# واکاوی وضعیت رضایت‌مندی روستاییان از اجرای طرح‌های هادی روستایی (مطالعه موردی: بخش ادیمی شهرستان نیمروز)

بهمن خسروی پور<sup>۱</sup>، سهیلا پورجاوید<sup>۲</sup>

تاریخ دریافت: ۱۴۰۴/۶/۲۷ تاریخ بازنگری: ۱۴۰۴/۸/۵ تاریخ پذیرش: ۱۴۰۴/۸/۶

### چکیده

تحقیق حاضر با هدف واکاوی وضعیت رضایت‌مندی روستاییان بخش ادیمی شهرستان نیمروز از اجرای طرح‌های هادی روستایی انجام شد. این پژوهش به‌لحاظ پارادایم، کمی، بر مبنای هدف، کاربردی و از لحاظ کنترل متغیرهای مورد مطالعه، غیرآزمایشی است که به‌صورت پیمایشی با استفاده از مدل‌سازی معادلات ساختاری انجام گرفته است. جامعه آماری تحقیق را تمامی روستاییان بخش ادیمی شهرستان نیمروز تشکیل می‌دهند. حجم نمونه با استفاده از جدول بارتلت و همکاران ۲۰۰ نفر تعیین و برای نمونه‌گیری از روش تصادفی طبقه‌ای با انتساب متناسب (بر حسب روستاهای محل اجرای طرح) استفاده شد. با توجه به شاخص‌های محاسبه‌شده، پایایی و روایی مدل تأیید شد. نتایج حاصل از رویکرد مدل‌سازی معادلات ساختاری حاکی از آن است که متغیرهای اقتصادی ( $\beta=0/745$ )، کالبدی ( $\beta=0/638$ ) و اجتماعی ( $\beta=0/594$ ) تأثیر مثبت و معنی‌داری بر رضایت‌مندی روستاییان بخش ادیمی شهرستان نیمروز از اجرای طرح‌های هادی روستایی دارند و ۵۶٪ از تغییرات متغیر وابسته رضایت‌مندی روستاییان بخش ادیمی شهرستان نیمروز از اجرای طرح‌های

۱. نویسنده مسئول و استاد ترویج و آموزش کشاورزی دانشگاه علوم کشاورزی و منابع طبیعی خوزستان، ایران.  
(khosravipour@asnrukh.ac.ir)

۲. دانش‌آموخته دکتری آموزش کشاورزی دانشگاه علوم کشاورزی و منابع طبیعی خوزستان، ایران.

DOI: 10.30490/rvt.2025.367514.1697

هادی روستایی توسط متغیرهای مستقل موصوف تبیین می‌شود. یافته‌های این تحقیق در راستای سیاستگذاری‌های اصولی به منظور ارتقای برنامه‌های توسعه روستایی و موفقیت در این زمینه می‌تواند به منظور اصلاح سیاست‌گذاری‌ها، بهبود فرآیندهای اجرایی و ارتقاء کیفیت زندگی در مناطق روستایی، توسط برنامه‌ریزان و سیاست‌گذاران مربوطه مورد استفاده قرار گیرد.

**کلید واژه‌ها:** توسعه روستایی، طرح هادی، مدیریت پایدار، مدیریت مشارکتی، رضایت‌مندی.

### مقدمه

ترکیبی از عوامل متعدد از جمله رشد جمعیت و فشارهای جمعیتی، فقر فزاینده، تخریب محیط‌زیست، تغییرات آب‌وهوایی، کاهش بهره‌وری کشاورزی، مهاجرت و... دنیای کنونی را با چالش‌های متعددی مواجه کرده است (Melore & Nel, 2020). این مسائل و مشکلات به‌ویژه در کشورهای در حال توسعه مشهود است (Satterthwaite et al., 2020). برای حل چالش‌های موجود، دولت‌های جهان سوم سیاست‌ها، راهبردها و برنامه‌های مختلفی را طراحی کرده‌اند؛ اما هیچ‌یک از آنها در مقیاس کلان نتوانسته است این مشکلات را حل کند (Nassar & Elsayed, 2018). برای توسعه روستاها نیز تاکنون الگوها و راهبردهای متعددی با نگرش‌های فضایی و غیرفضایی مدنظر قرار گرفته است. از آنجا که هر کدام از این الگوها و راهبردها با نگرش اجتماعی و اقتصادی خاصی شکل گرفته‌اند، اجرای آنها به شکل مستقیم یا غیرمستقیم بر ساختار کالبدی روستاها تأثیرگذار بوده است (Anabestani et al., 2020).

یکی از جنبه‌های اساسی برنامه‌ریزی توسعه روستایی، برنامه‌ریزی فیزیکی است که به طراحی، توسعه و مدیریت محیط فیزیکی با توجه به سیاست‌ها و راهنمایی‌های پیشنهادی مرتبط می‌شود (Alabi & Akinbode, 2010; Zolfaghari & Seidaiy, 2022). برنامه‌ریزی فیزیکی برای توسعه روستایی در بسیاری از کشورها مورد توجه قرار گرفته است (Dandekar, 2015; De Brauw & Rozelle, 2008)؛ زیرا این نوع برنامه‌ریزی برای مدیریت استفاده از زمین در مناطق شهری و روستایی اهمیت دارد و با هدف ایجاد فضایی کارآمد و زیبا برای زندگی، کار، تفریح و گذران اوقات طراحی می‌شود (Yunusa, 2015). در واقع، برنامه‌ریزی فیزیکی یکی از جنبه‌های ضروری توسعه روستایی است که تلاش می‌کند، هماهنگی فضایی مطلوب میان فعالیت‌های انسانی مختلف ایجاد کرده و کیفیت زندگی را ارتقا دهد (Olajuyigbe & Rotowa, 2011; Bojić, 2018).

بنابراین، برنامه‌ریزی فیزیکی شامل تخصیص کاربری‌های مناسب، فراهم کردن مکان مناسب برای استفاده صحیح، کنترل توسعه، ارائه امکانات و خدمات عمومی، حفظ منابع و حفاظت از میراث می‌شود (Oduwaye, 2009). در این راستا، یکی از الگوهای برنامه‌ریزی فیزیکی در ایران، طرح هادی روستایی<sup>۱</sup> است که پس از پیروزی انقلاب اسلامی به‌عنوان ابزاری برای برنامه‌ریزی توسعه روستایی مد نظر قرار گرفت (Azizi Demichrloo et al., Anabestani et al., 2022, 2016).

### مبانی نظری

طرح‌های هادی در سال ۱۳۶۰ بر اساس استراتژی‌های نیازهای اساسی شکل گرفتند (Anabestani et al., 2020) و از سال ۱۳۶۶ با مسئولیت بنیاد مسکن انقلاب اسلامی و با نظارت معاونت توسعه روستایی اجرا شده‌اند. طرح هادی یکی از پروژه‌های توسعه روستایی است که برای ایجاد توسعه پایدار مناطق روستایی طی یک بازه ده ساله طراحی شده و با هدف راهنمایی ساختار فیزیکی روستاها اجرا می‌شود (Karami Nasab et al., 2018; Azami et al., 2017; Islamic Revolution Housing Foundation, 2009). این طرح یکی از ابزارهای اساسی برنامه‌ریزی فیزیکی روستا در ایران است که بیش از سه دهه در راستای ساماندهی فیزیکی، توسعه زیرساختی و بهبود کیفیت زندگی در روستاها اجرا شده است (Anabestani et al., 2022).

طرح هادی روستایی براساس آئین‌نامه نحوه بررسی و تصویب طرح‌های توسعه و عمران محلی، ناحیه‌ای، منطقه‌ای، ملی و مقررات شهرسازی و معماری کشور مصوب ۱۳۷۸/۱۰/۱۲ هیات محترم وزیران عبارتست از طرحی که ضمن ساماندهی و اصلاح بافت موجود، میزان و مکان گسترش آتی و نحوه استفاده از زمین برای عملکردهای مختلف از قبیل مسکونی، تجاری، کشاورزی و تأسیسات و تجهیزات و نیازهای عمومی روستایی را برحسب مورد در قالب مصوبات طرح‌های ساماندهی فضا و سکونت‌گاه‌های روستایی یا طرح‌های جامع ناحیه‌ای تعیین می‌نماید (Heydari Mekrar et al., 2016; Zolfaghari & Seidaiy, 2022).

در ایران طرح هادی روستایی که نخستین تلاش سازمان‌یافته و فراگیر ملی برای ساماندهی فضایی روستاها شناخته می‌شود، به‌نوعی گسترده‌ترین و پرهزینه‌ترین طرحی است که در پهنه جغرافیایی کشور به‌منظور آبادانی روستاها به مرحله اجرا درآمده است (Zolfaghari & Seidaiy, 2016).

(2022) که ضمن ساماندهی و اصلاح بافت موجود، میزان و مکان گسترش آبی و نحوه استفاده از زمین برای عملکردهای مختلف از قبیل مسکونی، تجاری و کشاورزی و تأسیسات و تجهیزات و نیازمندی‌های عمومی روستایی را برحسب مورد در قالب مصوبات طرح‌های ساماندهی فضا و سکونتگاه‌های روستایی یا طرح‌های جامع ناحیه‌ای تعیین می‌کند (Shamsoddini & Shakoor, 2015). این طرح با در پیش گرفتن رویکردی مبتنی بر محدودیت تحولات کالبدی در توسعه روستاها، بر اجرای پروژه‌هایی تأکید داشته است که همگی در پی توسعه روستایی هستند (Heydari, 2014)؛ به طوری که از آن به‌منزله طرح جامع توسعه روستایی (Ali Naghipour, 2017) و مهم‌ترین ابزار مدیریت توسعه روستایی در ایران (Anabestani et al., 2016 & Pourramazan, 2014) یاد می‌شود.

به‌طور کلی با وجود این‌که، هدف از اجرای طرح‌های هادی در روستاها، ایجاد بستری برای احیای روستا و هدایت توسعه آن با در نظر گرفتن جنبه‌های فیزیکی و اقتصادی (Bahrami, 2018)؛ (Anabestani et al., 2022؛ Asghari Lafmejani & Masoumi Jeshni, 2017) و تلاشی برای حفظ جمعیت روستایی و کاهش مهاجرت روستاییان است (Anabestani et al., 2022)، اما یافته‌های تحقیقات نشان می‌دهد که این طرح علی‌رغم هزینه‌های مادی و معنوی بالا، نه تنها پایداری روستایی را حفظ نکرده، بلکه روند مهاجرت را در بسیاری از روستاها ادامه داده است. این طرح نه در بُعد فضایی و نه در ساماندهی بافت فیزیکی موفق نبوده و مهم‌تر از آن، نتوانسته رضایت و مشارکت روستاییان را جلب کند (Heydari Mekrar et al., 2016)؛ Bahrami, 2018؛ Sojasi Qeidari, 2016؛ Anabestani & Akbari, 2013؛ Anabestani et al., 2022). بنابراین، در این مطالعه تلاش شده است که مهم‌ترین دلایل موفقیت محدود طرح هادی (علی‌رغم هزینه‌های بالای اجرای آن)، از طریق بررسی میزان رضایت‌مندی روستاییان بخش ادیمی شهرستان نیمروز از اجرای طرح‌های هادی روستایی، مورد واکاوی قرار گیرد. چرا که، از جمله اقدامات مهمی که به تقویت و پایداری آثار طرح هادی کمک شایانی می‌کند، آسیب‌شناسی طرح هادی روستایی و بررسی میزان رضایت‌مندی روستاییان از اجرای طرح‌های هادی روستایی است. در واقع انجام این کار به آگاهی از دیدگاه‌ها و عقاید افراد و شناسایی ضعف‌ها و قوت‌های طرح منجر خواهد شد (Zolfaghari & Seidaiy, 2022). به بیان دیگر، آسیب‌شناسی با شیوه‌ای قانونمند و به‌مثابه بخشی جدایی‌ناپذیر از روش‌شناسی، به تحول سازمانی اعتبار می‌بخشد. مطالعات آسیب‌شناسی می‌تواند جنبه درمانی (مربوط به یافتن مشکلات و راه‌حل‌های آن) یا جنبه توسعه‌ای (مربوط به اینکه

چه کارهایی باید انجام شود تا به موفقیت و اقتدار کمک کند) داشته باشد. حیطه آسیب‌شناسی شامل رسیدگی دقیق به تمام نظام‌ها تا بررسی تک‌تک مشکلات است. معمولاً با آسیب‌شناسی، مشکلات و مسائل تشخیص داده و سپس بررسی می‌شود (Manzini, 2006).

بدین منظور با عنایت به اینکه نتایج مطالعات صورت گرفته درخصوص آسیب‌شناسی اجرای طرح‌های هادی روستایی حاکی از آن است که علی‌رغم این که در دهه‌های اخیر، توسعه روستایی به عنوان یکی از ارکان اصلی برنامه‌ریزی فضایی و عدالت اجتماعی و ابزاری برای ساماندهی کالبدی و اجتماعی روستاها (Anabestani & Naderianfar, 2020) در مناطق محروم کشور از جمله استان سیستان و بلوچستان مورد توجه قرار گرفته و با هدف بهبود کیفیت زندگی، ارتقاء زیرساخت‌ها، و هدایت توسعه پایدار در مناطق روستایی این استان اجرا شده است اما با این حال، استان سیستان و بلوچستان از جمله مناطقی است که اجرای طرح‌های توسعه‌ای در آن با چالش‌های متعددی مواجه بوده است و میزان اثربخشی این طرح‌ها و رضایت‌مندی ساکنان از اجرای آنها به ویژه در مناطق محروم استان، همچنان محل بحث و بررسی است (Kiekha & Tayebnia, 2024; Anabestani & Naderianfar, 2020; Bahraminejad, 2015). تا آنجا که شواهد میدانی و مطالعات منطقه‌ای نشان می‌دهد که میزان رضایت روستاییان استان سیستان و بلوچستان از اجرای این طرح‌ها، با جمعیتی عمدتاً روستایی و وابسته به کشاورزی، پایین بوده و در برخی موارد، نارضایتی‌هایی در زمینه‌های کالبدی، اقتصادی و اجتماعی گزارش شده است (Anabestani & Naderianfar, 2020; Heydari Mekrar et al., 2016; Kiekha & Tayebnia, 2024). بنابراین با توجه به اهمیت رضایت‌مندی اجتماعی به عنوان شاخصی کلیدی در موفقیت طرح‌های توسعه‌ای، بررسی دقیق میزان رضایت روستاییان از اجرای طرح هادی در بخش ادیمی شهرستان نیمروز ضروری به نظر می‌رسد. از سوی دیگر، با توجه به این که در شرایط فعلی، ساکنین این منطقه همواره با مشکلات متعدد اقتصادی و نامالایمات محیطی (بسته شدن مرز و قطع درآمدهای مرزی، خشکسالی، هجوم ماسه‌های روان به سکونتگاه‌های روستایی و وقوع طوفان‌های گردوغبار) مواجه هستند و این عوامل سبب شده است تا این منطقه جزء مناطق با رشد مهاجرت شدید به حساب آید، از این‌رو اجرای طرح‌های هادی در این منطقه تا حدودی می‌تواند در جلوگیری از مهاجرت‌های روستایی به سایر مناطق مؤثر باشد (Anabestani & Naderianfar, 2020). بنابراین، این پژوهش در

نظر دارد با استفاده از روش‌های کمی، دیدگاه‌های ساکنان روستایی را نسبت به ابعاد مختلف طرح هادی (کالبدی، اقتصادی، اجتماعی) تحلیل کرده و عوامل مؤثر بر رضایت‌مندی آنان در اجرای این طرح‌ها را شناسایی کند.

با توجه به اهمیت تهیه و اجرای طرح‌های توسعه روستایی از جمله طرح هادی در جوامع روستایی، در این زمینه پژوهش‌های مختلفی انجام شده است که در ادامه به نتایج چند مطالعه مهم اشاره می‌شود.

طیبنیا و بهزادی (Tayebnia & Behzadi, 2024) در پژوهش خود به بررسی میزان رضایت ساکنان روستایی از اجرای طرح هادی روستایی در سه شاخص اجتماعی، اقتصادی و کالبدی پرداخته و نشان دادند که عملکرد طرح هادی در تمامی ابعاد در روستاهای مورد مطالعه پایین‌تر از حد متوسط و بنابراین نامطلوب بوده و اجرای این طرح نتوانسته است در روستاهای مورد مطالعه چندان مؤثر واقع شود.

کیخا و طیبنیا (Kiekha & Tayebnia, 2024) در پژوهشی به تحلیل وضعیت شاخص‌های پایداری کالبدی، اجتماعی و اقتصادی در نواحی روستایی و اثرات آن بر توسعه روستایی پرداخته و نشان دادند که شاخص‌های مزبور در وضعیت ناپایدار قرار دارند و شاخص پایداری اقتصادی نسبت به دیگر ابعاد ناپایدارتر است. همچنین براساس نتایج حاصل از برازش مدل رگرسیون، ارتباط مثبت و معنی‌داری میان شاخص‌های پایداری کالبدی، اقتصادی و اجتماعی با توسعه روستایی برقرار است.

کاظمیه و عیدی (Kazemiyeh & Eidi, 2022) در پژوهش خود عوامل مؤثر بر رضایت‌مندی روستاییان از اجرای طرح هادی را به سه بخش الزامات عملکردی، اساسی و انگیزشی طبقه‌بندی نموده و به بررسی میزان رضایت روستاییان در هر یک از نشانگرهای موصوف پرداختند.

برمبنای نتایج پژوهش ذوالفقاری و صیدایی (Zolfaghari & Seidaiy, 2022)، مهم‌ترین آسیب‌های ساختاری طرح هادی که در نتیجه نارضایتی روستاییان را منجر می‌شود، در سه مضمون فراگیر «آسیب‌های برون‌سازمانی»، «فنی‌اجرایی» و «مدیریتی» دسته‌بندی می‌شود.

نارویی مهر و نجفی‌کانی (Narooei Mehr & Najafi Kani, 2022) در بررسی نقش طرح هادی در توسعه کالبدی مناطق روستایی نشان دادند که رابطه منطقی و معنی‌داری میان اجرای طرح هادی با تحولات فضایی و کالبدی در روستاهای مورد مطالعه وجود دارد و اجرای طرح هادی موجب تثبیت جمعیت روستاییان در روستاهای مورد مطالعه شده است.

نتایج مطالعه افراخته و همکاران (Afrakhteh et al., 2022) نشان داد که تهیه و اجرای طرح هادی در سکونتگاه‌های روستایی کشور پیامدهای مثبتی مانند بهبود نظام حرکتی، بهبود مسکن، ظهور فعالیت‌های اقتصادی جدید، برابری فضایی در برخورداری از خدمات زیربنایی و رفاهی و در نتیجه افزایش رضایت‌مندی روستاییان را به همراه داشته است.

نتایج پژوهش یاسوری و همکاران (Yasouri et al., 2021) با هدف ارزیابی و تحلیل میزان رضایت‌مندی روستاییان از عملکرد اقتصادی، اجتماعی و کالبدی اجرای طرح هادی حاکی از آن است که ارتباط مستقیم و مثبت میان اجرای طرح هادی روستایی و تحقق رضایت‌مندی روستاییان از محیط روستا برقرار است. بر اساس نتایج تحلیل مسیر، بعد کالبدی اجرای طرح، بیش‌ترین و بعد اجتماعی، کم‌ترین اثرگذاری را بر سطح رضایت روستاییان از اجرای طرح هادی داشته است.

امیرانتخابی و همکاران (Amir Entekhabi et al., 2021) در پژوهش خود به بررسی و سنجش اثرات اجرای طرح هادی بر ارتقاء کیفیت زندگی جوامع روستایی در چهار بعد محیطی، اقتصادی، اجتماعی و کالبدی، پرداخته و نشان دادند که اجرای طرح در بعد کالبدی، بیش‌ترین اثر و بعد اقتصادی کم‌ترین اثر را در روستاهای دارای اجرای طرح داشته است.

نادریان‌فر و همکاران (Naderianfar et al., 2021) در پژوهش خود نشان دادند که میزان مشارکت روستاییان در اجرای طرح هادی در روستاهای مورد مطالعه در سطح کم و متوسط ارزیابی می‌شود. بنابراین می‌توان این سطح از میزان مشارکت را ناشی از میزان رضایت‌مندی متوسط رو به پایین روستاییان نسبت به اجرای طرح‌های موصوف نسبت داد.

نتایج پژوهش بهرامی و حیدری (Bahrami & Heidari, 2017) در ارزیابی سطح رضایت‌مندی روستاییان از اجرای طرح هادی روستایی نشان داد که اجرای طرح هادی به لحاظ کالبدی تا حد قابل توجهی موجب تغییر در چشم‌انداز روستاها شده است. این در حالی است که مشکلات عدم تخصیص اعتبارات کافی موجب ناتمام ماندن اجرای طرح و همچنین عدم برخورداری از تسهیلات بانکی به منظور نوسازی و به‌سازی مسکن از مهم‌ترین عوامل نارضایتی مردم روستاها بوده است.

رحمانی‌فضلی و همکاران (Rahmani Fazli et al., 2017) در پژوهشی نشان دادند که بی‌توجهی به ساختارها و کارکردهای خاص هر سکونتگاه روستایی، کم‌توجهی به نقش مردم و مشارکت آنان، کم‌توجهی به موقعیت جغرافیایی و شرایط اجتماعی-اقتصادی، سیاسی، فرهنگی و زیست‌محیطی خاص هر روستا و اجرای طرح به‌صورت تیپ (حالت یکسان در تمام روستاها) از

آسیب‌های تهیه و اجرای طرح هادی روستایی محسوب می‌شوند که در نتیجه نارضایتی روستاییان را منجر می‌شود.

نتایج پژوهش‌های اعظمی و همکاران (Azami et al., 2017)، عنابستانی و همکاران (Anabastani et al., 2018) و عنابستانی و موسوی (Anabastani & Mousavi, 2017) نیز حاکی از آن است که یکی از مهم‌ترین آسیب‌های طرح هادی، مشارکت ضعیف روستاییان در روند تهیه و تصویب طرح است.

بر مبنای نتایج پژوهش اعظمی و همکاران (Azami et al., 2017)، عدم شناسایی نیازهای روستاییان در تهیه و اجرای طرح، طولانی‌شدن مدت اجراء، ناکامی در کنترل مهاجرت‌ها به دلیل ناتمام‌ماندن طرح، رضایت کم روستاییان از اجرای طرح و نبود نگرش سیستمی و ارتباط میان عوامل در ارزیابی و تحلیل طرح‌ها در زمان تهیه و فاصله‌گرفتن دولت از مردم در برنامه‌های توسعه کالبدی روستا از مهم‌ترین آسیب‌ها و مشکلات طرح هادی و نارضایتی روستاییان محسوب می‌شود.

نتایج پژوهش سجاسی قیداری (Sojasi Qidari, 2016) نشان داد که تأکید بیش از حد طرح هادی روستایی بر مؤلفه‌های فرمی (کیفیت عینی محیط و کالبد روستا، کیفیت مناسب معابر و دسترسی آسان به آنها، زیرساخت‌های فیزیکی، برخورداری از فضای سبز، استحکام بافت کالبدی و تقویت ایمنی محیط روستا) و کم‌توجهی به مؤلفه‌های معنایی (حفظ ارزش‌های نمادین روستا، سرزندگی فردی و اجتماعی، احساس هویت و تعلق، خوانایی مطلوب، بهداشت محیط و احساس امنیت) و کارکردی (تناسب با اقتصاد محلی، تنوع‌بخشی به فعالیت‌های اقتصادی، تقویت تعاملات اجتماعی، جذب و نگهداشت جمعیت، افزایش کارکرد تفریحی و کاهش کاربری‌های مختلط) از مهم‌ترین آسیب‌های طرح هادی روستایی و نارضایتی روستاییان هستند.

عنابستانی و همکاران (Anabastani et al., 2022) نشان دادند که چالش‌های موجود در فرآیند تهیه طرح‌های هادی شامل دو محور اصلی مشارکت و قوانین است. در محور مشارکت، مشارکت محدود روستاییان در اجرای طرح‌ها نسبت به سایر زیرمحورها اهمیت بیشتری داشت. از آنجا که روستاییان در دو فرآیند تهیه و تصویب طرح، مشارکت حداقلی دارند، بنابراین پیش‌بینی می‌شود که در فرآیند اجرا نیز مشارکت محدودی داشته باشند.

وانگ و همکاران (Wang et al., 2021) در مطالعه‌ای به ارزیابی میزان رضایت ساکنان محلی از سکونتگاه‌های روستایی پرداخته و میزان رضایت روستاییان از اجرای طرح‌های مربوط به سکونتگاه‌های روستایی را در سطح مطلوبی ارزیابی نمودند.

بلوسویک و همکاران (Belošević et al., 2018) و بهاوه و راهاته (Bhave & Rahate, 2018) در مطالعات خود بر اهمیت ارزیابی و آسیب‌شناسی برنامه‌ها و پروژه‌های توسعه روستایی و در نتیجه تحلیل میزان رضایت روستاییان تأکید کرده‌اند.

نتایج پژوهش هو و دوان (Hou & Duan, 2016) نشان داد که ضعف مشارکت ساکنان در فرایند تهیه و اجرای پروژه‌های زیرساختی و فیزیکی از مهم‌ترین چالش‌هاست که در نتیجه نارضایتی روستاییان را منجر می‌شود.

نتایج پژوهش طاهری کریمی و جوانی (Taheri Karimi & Javani, 2016) نشان داد که تغییر ساختار مشاغل به سوی شغل‌های خدماتی، تغییر ساختار، کالبد و بافت روستا و تخریب بافت تاریخی و ارزشمند روستا از مهم‌ترین آسیب‌های اجرای طرح‌های مختلف در روستا محسوب می‌شوند.

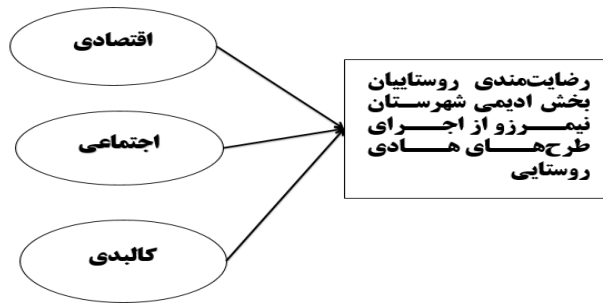
میکائیل و همکاران (Mikaeil et al., 2013) و برک و آکادمی (Berk & Akdemi, 2006) نیز در مطالعات خود، بی‌اطلاعی ساکنان از اهداف پروژه و مشارکت نکردن آنها در مراحل مختلف پروژه (برنامه‌ریزی، اجرا و کنترل) را از مهم‌ترین آسیب‌های توسعه روستایی برشمردند.

جمع‌بندی حاصل از مطالعات انجام شده در زمینه طرح هادی گویای این است که علی‌رغم این که تاکنون مطالعات متعددی در خصوص آثار و پیامدهای اجرای طرح هادی صورت گرفته است، اما با توجه به اهمیت رضایت‌مندی اجتماعی به عنوان شاخصی کلیدی در موفقیت طرح‌های توسعه‌ای، بررسی دقیق میزان رضایت‌مندی روستاییان بخش ادیمی شهرستان نیمروز در این خصوص به دلایلی چون مهاجرت‌های بی‌رویه روستایی و تخلیه روستاها از یک سو (ناشی از مشکلات متعدد اقتصادی و ناملایمات محیطی از جمله بسته شدن مرز و قطع درآمدهای مرزی، خشکسالی، هجوم ماسه‌های روان به سکونتگاه‌های روستایی و وقوع طوفان‌های گردوغبار) و موقعیت مرزی حساس بخش دیلمی از سوی دیگر، از حساسیت ویژه‌ای برخوردار است. در واقع این مطالعه ضمن فراهم نمودن زمینه‌های ایجاد تحول در روستاهای مورد مطالعه، می‌تواند به منظور اصلاح سیاست‌گذاری‌ها، بهبود فرآیندهای اجرایی و ارتقاء کیفیت زندگی در مناطق روستایی، توسط برنامه‌ریزان و سیاست‌گذاران مربوطه مورد استفاده قرار گیرد.

بر مبنای مرور گسترده ادبیات نظری و به‌ویژه مطالعات تجربی مشابه انجام گرفته در داخل و خارج که به‌طور خلاصه به برخی از مهم‌ترین آنها اشاره شد، متغیرهای مرتبط با اثرات اجرای طرح

هادی روستایی استخراج شده و با توجه به همگنی محتوایی و مفهومی، مدل مفهومی پژوهش ترسیم شد. بر اساس این مدل، طرح هادی اهداف مختلفی در زمینه اجتماعی، کالبدی و اقتصادی دارد که با اجرای درست آن در تمامی ابعاد، موجب رضایت ساکنان روستایی خواهد شد. به عبارت بهتر، اجرای درست و کامل طرح هادی در نواحی روستایی، پیامدهای اجتماعی، اقتصادی، کالبدی و زیست-محیطی به دنبال خواهد داشت که در همان ابعاد می‌توان انتظار رضایت ساکنان روستایی را داشت. در نتیجه، رضایت ساکنان از محیط روستا موجبات پایداری روستا و پایداری جمعیت روستایی را فراهم خواهد آورد.

در مجموع با عنایت به موارد مطرح شده، این پژوهش در پی واکاوی میزان رضایت‌مندی روستاییان از اجرای طرح‌های هادی روستایی بخش ادیمی شهرستان نیمروز است. بر این اساس، چارچوب مفهومی پژوهش در شکل ۱ به تصویر کشیده شده است.

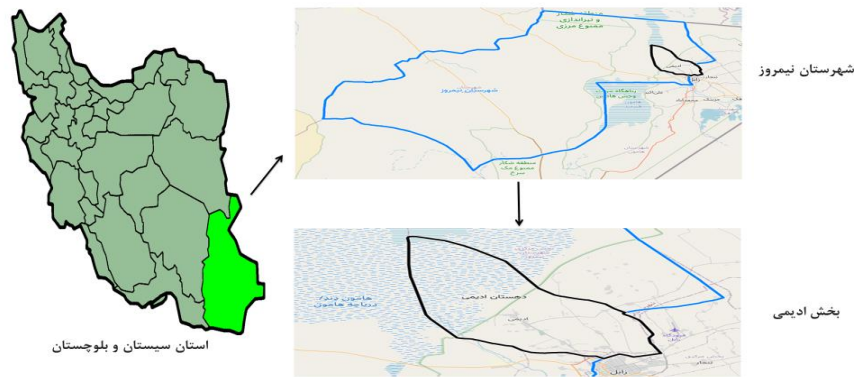


شکل ۱. مدل مفهومی پژوهش

### روش‌شناسی تحقیق

این پژوهش به لحاظ پارادایم از نوع تحقیقات کمی، بر مبنای هدف از نوع تحقیقات کاربردی و از لحاظ کنترل متغیرهای مورد مطالعه از نوع غیرآزمایشی است که به صورت پیمایشی انجام گرفته است. با توجه به کاربرد مدل‌یابی معادلات ساختاری برای بررسی و تحلیل مدل مفهومی تحقیق، روش این تحقیق همبستگی و از نوع تحلیل ماتریس وارپانس - کوواریانس است. جامعه آماری تحقیق شامل تمام روستاهای بخش ادیمی شهرستان نیمروز است که طرح هادی در آنها اجرا شده و به اتمام رسیده است. شایان ذکر است که بخش ادیمی، بخش مرکزی شهرستان نیمروز بوده که یکی از شهرستان‌های استان سیستان و بلوچستان است. شهرستان نیمروز از شمال با مرز افغانستان، از شمال

شرقی با شهرستان هیرمند، از شرق با شهرستان زابل، از جنوب شرقی با شهرستان هامون، از جنوب غربی با شهرستان زاهدان و از غرب با شهرستان نهبندان استان خراسان جنوبی همسایه است. موقعیت جغرافیایی محدوده مورد مطالعه در شکل ۲ آورده شده است.



شکل ۲. موقعیت جغرافیایی منطقه مورد مطالعه

بخش ادیمی خود شامل ۱ دهستان و ۶۲ روستا است. روستاهای مورد مطالعه بر اساس دو معیار اساسی (تکمیل فیزیکی طرح و فاصله زمانی از اتمام اجرای طرح) انتخاب شدند. برای کسب اطمینان از ارزیابی اثرات پایدار و تعدیل شده طرح بر سطح زندگی خانوارهای روستایی، دوره زمانی حداقل ۵ سال از تاریخ صدور تأییدیه نهایی اتمام طرح لحاظ شد. این فاصله زمانی، که یک رویکرد استاندارد در ارزیابی‌های بلندمدت پروژه‌های توسعه زیرساختی محسوب می‌شود، امکان مشاهده تغییرات رفتاری بلندمدت ساکنین و ارزیابی دوام زیرساخت‌ها در برابر عوامل محیطی متناوب را فراهم می‌آورد و از ثبت واکنش‌های اولیه و کوتاه‌مدت به تغییرات جلوگیری می‌نماید. بنابراین، داده‌های حاصل از پرسش‌گری و مشاهده میدانی، سطح واقعی و پایداری از رضایت‌مندی جامعه هدف را منعکس خواهند کرد. براین اساس، تعداد ۳ روستا با جمعیت ۲۸۷۰ نفر و ۴۰۰ خانوار مورد مطالعه قرار گرفت. به این ترتیب، برای بررسی میزان رضایت‌مندی روستاییان از اجرای طرح‌های هادی روستایی بخش ادیمی شهرستان نیمروز، تعداد ۴۰۰ نفر از سرپرستان خانوارهای روستایی انتخاب شدند. حجم نمونه با استفاده از جدول بارتلت و همکاران (Bartlett et al., 2001)، ۲۰۰ نفر تعیین و برای نمونه‌گیری از روش تصادفی طبقه‌ای با انتساب متناسب (بر حسب روستاهای محل اجرای طرح هادی) استفاده شد (جدول ۱).

جدول ۱. حجم جامعه و نمونه پژوهش

بخش ادیمی شهرستان نیمروز					
ردیف	دهستان	نام روستا	حجم جامعه (نفر)	حجم جامعه (خانوار)	حجم نمونه (نفر)
۱		بالاخانه	۱۰۱۸	۱۹۷	۹۹
۲	ادیمی	طاغذی	۱۰۲۶	۱۱۰	۵۵
۳		حسین اباد خواجه	۸۲۶	۹۳	۴۶
	کل		۲۸۷۰	۴۰۰	۲۰۰

مأخذ: یافته‌های پژوهش

ابزار تحقیق پرسش‌نامه بود و در ۲ بخش تهیه شد. بخش نخست مربوط به ویژگی‌های فردی و حرفه‌ای روستاییان مورد مطالعه بود و بخش دوم مبتنی بر اهداف پژوهش و متشکل از ۳ خرده مقیاس اجتماعی (۴ بعد و ۱۴ گویه)، اقتصادی (۴ بعد و ۱۷ گویه) و کالبدی (۵ بعد و ۲۹ گویه) بود. برای سنجش این بخش، از طیف لیکرت ۵ گزینه‌ای از خیلی کم (۱) تا خیلی زیاد (۵) بهره گرفته شد. مقیاس سنجش رتبه‌ای بود و برای تعیین روایی آن از اعتبار محتوایی و روایی سازه استفاده شد. به منظور محاسبه قابلیت پایایی پرسش‌نامه نیز علاوه بر آلفای کرونباخ از روش پایایی مرکب (CR) نیز استفاده شد که مقادیر بالای ۰/۷ بیانگر میزان شدت کنترل خطاهای اندازه‌گیری در مدل معادلات ساختاری است (جدول ۲).

جدول ۲. روایی و پایایی بخش‌های پرسشنامه

سازه	متغیرهای پژوهش	ابعاد	گویه	ضریب میانگین واریانس	ضریب پایایی	ضریب
				استخراج شده (AVE)	مرکب (CR)	آلفای کرونباخ
	مسکن		۵	۰/۷۸۲	۰/۹۱۸	۰/۹۲
	شبکه معابر		۵	۰/۷۵۴	۰/۹۳۳	۰/۹۲
کالبدی	مکان‌گزینی خدمات		۵	۰/۷۴۳	۰/۹۲۶	۰/۹۱
	محیط‌زیست		۶	۰/۷۲۶	۰/۹۲۴	۰/۹۰
	کاربری اراضی		۸	۰/۷۲۱	۰/۹۱۷	۰/۹۱
	مهاجرت		۳	۰/۷۸۳	۰/۹۵۴	۰/۹۲
اجتماعی	اعتماد به دولت		۳	۰/۷۴۵	۰/۹۲۶	۰/۹۲
	رضایت‌مندی از محیط روستا		۶	۰/۷۲۸	۰/۹۱۹	۰/۹۱
	مشارکت‌پذیری		۲	۰/۷۰۹	۰/۸۹۹	۰/۹۲
اقتصادی	درآمدزایی		۵	۰/۸۷۶	۰/۹۵۴	۰/۹۲
	سرمایه‌گذاری		۵	۰/۸۷۱	۰/۹۱۸	۰/۹۱
	اشتغال غیرکشاورزی		۴	۰/۸۶۹	۰/۹۴۶	۰/۹۲
	اعتبارات		۳	۰/۸۴۷	۰/۹۲۳	۰/۹۲

مأخذ: یافته‌های پژوهش

پس از تکمیل پرسش‌نامه‌ها و گردآوری داده‌ها، با بهره‌گیری از نرم‌افزارهای آماری SPSS22 و Smart PLS3 محاسبات انجام شد و در قالب آمارهای توصیفی و استنباطی مورد تجزیه و تحلیل قرار گرفت.

### نتایج و بحث

نتایج بررسی ویژگی‌های فردی و حرفه‌ای روستاییان مورد مطالعه نشان داد که دامنه سنی شرکت‌کنندگان در این مطالعه بین ۴۶ تا ۵۵ سال بود. روستاییان مورد مطالعه اکثراً مرد (۵۵/۵ درصد)، متأهل (۶۲/۵ درصد) و دارای تحصیلات دیپلم (۴۳/۷۱ درصد) بودند. همچنین سابقه فعالیت پاسخ‌گویان در حوزه کشاورزی و دامپروری به‌طور میانگین حدود ۱۵/۳۹ سال (با انحراف معیار ۳/۱۳) بوده است.

### رتبه‌بندی وضعیت رضایت‌مندی روستاییان بخش ادیمی شهرستان نیمروز از اجرای طرح‌های هادی روستایی

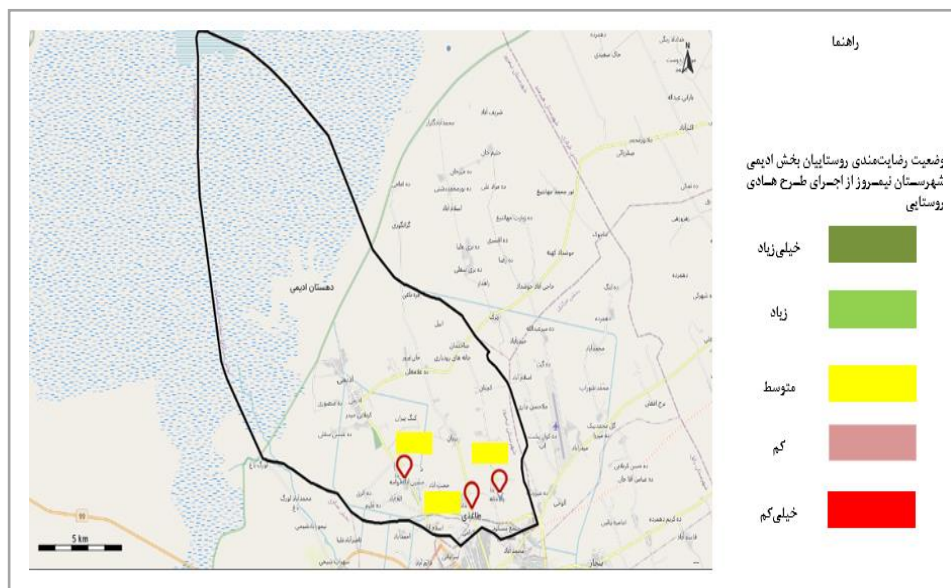
جدول ۳ رتبه‌بندی سازه‌های تشکیل‌دهنده وضعیت رضایت‌مندی روستاییان بخش ادیمی شهرستان نیمروز از اجرای طرح‌های هادی روستایی را بر حسب سازه‌های اجتماعی، اقتصادی و کالبدی نشان می‌دهد.

جدول ۳. رتبه‌بندی سازه‌های وضعیت رضایت‌مندی روستاییان از اجرای طرح‌های هادی روستایی

رتبه	ضریب تغییر	انحراف معیار	میانگین*	سازه
۱	۰/۲۶	۰/۹۲	۳/۵۴	اقتصادی
۲	۰/۳۰	۰/۹۰	۳/۰۴	کالبدی
۳	۰/۳۱	۰/۹۵	۳/۰۶	اجتماعی
---	---	۰/۹۲	۳/۲۱	کل

\*مقیاس: خیلی کم= ۱ خیلی زیاد= ۵

مأخذ: یافته‌های پژوهش



شکل ۳. وضعیت رضایت‌مندی روستاییان منطقه مورد مطالعه از اجرای طرح‌های روستایی

همان‌گونه که در جدول ۳ مشاهده می‌شود، با توجه به میانگین کل  $3/2$  از  $5$  (با انحراف معیار  $0/92$ ) می‌توان چنین نتیجه گرفت که به‌طور کلی وضعیت رضایت‌مندی روستاییان بخش ادیمی شهرستان نیمروز از اجرای طرح‌های هادی روستایی در سطح متوسط ارزیابی می‌شود. بر مبنای نتایج، سازه اقتصادی با بالاترین میانگین (میانگین  $3/54$  و انحراف معیار  $0/92$ )، اولویت اول و سازه‌های کالبدی (میانگین  $3/04$  و انحراف معیار  $0/90$ ) و اجتماعی (میانگین  $3/06$  و انحراف معیار  $0/95$ ) به ترتیب اولویت‌های دوم و سوم وضعیت رضایت‌مندی روستاییان مورد مطالعه از اجرای طرح‌های هادی روستایی را به خود اختصاص داده‌اند. در ادامه ابعاد تشکیل دهنده هر سازه بر مبنای ضریب تغییرات رتبه‌بندی شده است که به تفکیک در جدول‌های ۴ تا ۶ ارائه و مورد بررسی قرار می‌گیرد.

#### رتبه‌بندی ابعاد تشکیل دهنده سازه اقتصادی

وضعیت رضایت‌مندی روستاییان بخش ادیمی شهرستان نیمروز از اجرای طرح‌های هادی روستایی از منظر شاخص اقتصادی با استفاده از چهار بعد درآمدزایی، سرمایه‌گذاری، اشتغال غیرکشاورزی و اعتبارات در قالب هفده گویه مورد سنجش قرار گرفت. نتایج رتبه‌بندی ابعاد

واکاوی وضعیت رضایت‌مندی روستاییان از.....

تشکیل‌دهنده وضعیت رضایت‌مندی روستاییان از اجرای طرح‌های هادی روستایی از منظر شاخص اقتصادی بر مبنای ضریب‌تغییر در جدول ۴ آورده شده است.

**جدول ۴. رتبه‌بندی وضعیت رضایت‌مندی روستاییان از منظر شاخص اقتصادی**

رتبه	ضریب تغییر	انحراف معیار	میانگین*	سازه
۱	۰/۲۵	۰/۹۵	۳/۸۳	درآمدزایی
۲	۰/۲۵	۰/۹۱	۳/۵۶	سرمایه‌گذاری
۳	۰/۲۶	۰/۸۹	۳/۴۰	اشتغال غیرکشاورزی
۴	۰/۲۸	۰/۹۴	۳/۳۹	اعتبارات
---	---	۰/۹۲	۳/۵۴	کل

\*مقیاس: خیلی کم=۱ خیلی زیاد=۵

مأخذ: یافته‌های پژوهش

همان‌گونه که در جدول ۴ مشاهده می‌شود، بر پایه میانگین کل ۳/۵۴ از ۵ (با انحراف معیار ۰/۹۲) می‌توان چنین نتیجه گرفت که وضعیت رضایت‌مندی روستاییان نسبت به اجرای طرح‌های هادی روستایی از جنبه اقتصادی در سطح متوسط ارزیابی می‌شود. مطابق نتایج، بعد درآمدزایی با بالاترین میانگین (۳/۸۳)، اولویت اول و ابعاد سرمایه‌گذاری با میانگین ۳/۵۶ و انحراف معیار ۰/۹۱، اشتغال غیرکشاورزی با میانگین ۳/۴۰ و انحراف معیار ۰/۸۹ و اعتبارات با میانگین ۳/۳۹ و انحراف معیار ۰/۹۴ به ترتیب اولویت‌های دوم تا چهارم وضعیت رضایت‌مندی روستاییان نسبت به اجرای طرح‌های هادی روستایی از جنبه اقتصادی را به خود اختصاص داده‌اند.

#### رتبه‌بندی ابعاد تشکیل‌دهنده سازه کالبدی

به منظور سنجش وضعیت رضایت‌مندی روستاییان بخش ادیمی شهرستان نیمروز از اجرای طرح‌های هادی روستایی از منظر شاخص کالبدی از پنج بعد مسکن، شبکه معابر، مکان‌گزینی خدمات، محیط‌زیست و کاربری اراضی در قالب ۲۹ گویه استفاده شد. جدول ۵ نتیجه رتبه‌بندی ابعاد تشکیل‌دهنده وضعیت رضایت‌مندی روستاییان از اجرای طرح‌های هادی روستایی از منظر شاخص کالبدی را بر مبنای ضریب‌تغییر نشان می‌دهد.

**جدول ۵. رتبه‌بندی وضعیت رضایت‌مندی روستاییان از منظر شاخص کالبدی**

رتبه	ضریب تغییر	انحراف معیار	میانگین*	سازه
۱	۰/۲۷	۰/۸۹	۳/۲۹	مسکن
۲	۰/۲۸	۰/۸۹	۳/۱۶	شبکه معابر
۳	۰/۲۹	۰/۹۰	۳/۱۰	مکان‌گزینی خدمات
۴	۰/۳۱	۰/۹۱	۲/۹۳	محیط‌زیست
۵	۰/۳۴	۰/۹۲	۲/۷۲	کاربری اراضی
---	---	۰/۹۰	۳/۰۴	کل

مأخذ: یافته‌های پژوهش \*مقیاس: خیلی کم=۱ خیلی زیاد=۵

بر اساس نتایج، میانگین کل رضایت‌مندی در این شاخص برابر با ۳/۰۴ به دست آمده که نشان دهنده رضایت‌مندی متوسط روستاییان از اجرای طرح های هادی روستایی از جنبه کالبدی است. بعد مسکن با بالاترین میانگین (میانگین ۳/۲۹ و انحراف معیار ۰/۸۹) در اولویت اول و ابعاد شبکه معابر با میانگین ۳/۱۶ و انحراف معیار ۰/۸۹، مکان‌گزینی خدمات با میانگین ۳/۱۰ و انحراف معیار ۰/۹۰، محیط‌زیست با میانگین ۲/۹۳ و انحراف معیار ۰/۹۱ و کاربری اراضی با میانگین ۲/۷۲ و انحراف معیار ۰/۹۲ به ترتیب در اولویت‌های دوم تا پنجم قرار گرفته‌اند.

**رتبه‌بندی ابعاد تشکیل دهنده سازه اجتماعی**

برای سنجش وضعیت رضایت‌مندی روستاییان منطقه مورد مطالعه از اجرای طرح‌های هادی روستایی از منظر شاخص اجتماعی از چهار بعد مهاجرت، اعتماد به دولت، رضایت‌مندی از محیط روستا و مشارکت‌پذیری در قالب چهارده گویه استفاده شد. نتایج رتبه‌بندی ابعاد مذکور در جدول ۶ ارائه شده است.

**جدول ۶. رتبه‌بندی وضعیت رضایت‌مندی روستاییان از منظر شاخص اجتماعی**

رتبه	ضریب تغییر	انحراف معیار	میانگین*	سازه
۱	۰/۲۸	۰/۹۳	۳/۳۶	مهاجرت
۲	۰/۳۰	۰/۹۵	۳/۱۱	اعتماد به دولت
۳	۰/۳۲	۰/۹۶	۳/۰۱	رضایت‌مندی از محیط روستا
۴	۰/۳۴	۰/۹۶	۲/۷۸	مشارکت‌پذیری
---	---	۰/۹۵	۳/۰۶	کل

مأخذ: یافته‌های پژوهش \*مقیاس: خیلی کم=۱ خیلی زیاد=۵

همان‌طور که مشاهده می‌شود، میانگین کل شاخص اجتماعی برابر با ۳/۰۶ محاسبه شده که حاکی از رضایت‌مندی متوسط روستاییان نسبت به اجرای طرح‌های هادی روستایی از جنبه اجتماعی است. مطابق نتایج، بالاترین میانگین (۳/۳۶) مربوط به بعد مهاجرت است که بر این اساس در اولویت اول قرار می‌گیرد. پس از آن ابعاد اعتماد به دولت با میانگین ۳/۱۱ و انحراف معیار ۰/۹۵، رضایت‌مندی از محیط روستا با میانگین ۳/۰۱ و انحراف معیار ۰/۹۶ و مشارکت‌پذیری با میانگین ۲/۷۸ و انحراف معیار ۰/۹۶ به ترتیب در اولویت‌های دوم تا چهارم جای گرفته‌اند.

### نتایج برآورد مدل ساختاری تحقیق و آزمون فرضیه‌ها

به منظور آزمون مدل تحقیق و فرضیه‌های آن از مدل‌سازی معادلات ساختاری استفاده شد. برآورد مدل با بهره‌گیری از نرم‌افزار آماری Smart PLS<sub>3</sub> استفاده صورت گرفت. خوبی برازش مدل ساختاری با استفاده از معیارهای  $R^2$ ،  $Q^2$  و GOF بررسی شد. لازم به ذکر است که بیشتر بودن مقدار آماره  $R^2$  مربوط به سازه‌های درون‌زای یک مدل نشان‌دهنده برازش بهتر مدل است. مقدار بیشتر از ۰/۷ نشان‌دهنده تأثیر قوی متغیر برون‌زا بر متغیر درون‌زاست (Davari & Rezazadeh, 2014). معیار  $Q^2$  نیز قدرت پیش‌بینی مدل را مشخص می‌سازد. هر چقدر مقدار محاسبه‌شده این معیار بیشتر از ۰/۲ باشد، قدرت پیش‌بینی مدل بیشتر خواهد بود (Seifollahi, 2021). بر اساس نتایج مندرج در جدول ۷، معیارهای  $R^2$  و  $Q^2$  از مقادیر قابل قبول و مناسبی برخوردارند.

جدول ۷. معیارهای خوبی برازش مدل ساختاری

GOF	$Q^2$	$R^2$	AVE	متغیرهای پژوهش	
				سازه	مدل
۰/۸۲۵	۰/۶۳۱	۰/۸۳۷	۰/۸۴۶	اقتصادی	وضعیت رضایت‌مندی روستاییان بخش ادیمی شهرستان نیروز از اجرای طرح‌های هادی روستایی
			۰/۸۱۵	کالبدی	
			۰/۷۹۳	اجتماعی	

مأخذ: یافته‌های پژوهش

به‌منظور بررسی برازش کلی مدل نیز از معیار GOF استفاده شد که بر اساس نتایج، مقدار این شاخص برابر با ۰/۸۲۵ به دست آمده که با توجه به این‌که بیشتر از ۰/۵ است، برازش مناسب و بسیار خوب مدل پژوهش تأیید شد. پس از اعتبارسنجی مدل پژوهش، نخست لازم است وضعیت ساختارهای عاملی برای بررسی اندازه‌گیری متغیرهای پنهان مدل ارزیابی شود. برای این منظور از

تحلیل عاملی تأییدی استفاده شد. بر اساس این رویکرد، چنانچه بار عاملی هر نشانگر با سازه خود دارای مقدار آماره  $t$  بالاتر از ۱/۹۶ باشد، در این صورت این نشانگر از دقت و اهمیت لازم برای اندازه‌گیری آن سازه یا صفت مکنون برخوردار است. بر اساس نتایج جدول ۸، مشاهده می‌شود که نشانگرهای هر سازه از اهمیت لازم برای اندازه‌گیری آن سازه برخوردار هستند. به عبارت دیگر، کارایی مدل اندازه‌گیری تحقیق تأمین می‌شود.

جدول ۸. نتیجه تحلیل عاملی تأییدی (بار عاملی و آماره  $t$  متغیرهای تحقیق)

سازه	نماد	ابعاد	بار عاملی	آماره $t$
کالبدی	X1	مسکن	۰/۹۷۸	۳۹/۳۴۵
	X2	شبکه معابر	۰/۹۶۳	۵۲/۸۶۰
	X3	مکان‌گزینی خدمات	۰/۹۴۷	۴۶/۴۱۲
	X4	محیط‌زیست	۰/۸۹۳	۴۶/۵۶۷
	X5	کاربری اراضی	۰/۸۸۸	۴۲/۵۷۴
اجتماعی	X6	مهاجرت	۰/۸۷۹	۴۹/۵۵۴
	X7	اعتماد به دولت	۰/۸۷۴	۳۵/۴۶۷
	X8	رضایت‌مندی از محیط روستا	۰/۸۷۰	۵۳/۴۶۵
	X9	مشارکت‌پذیری	۰/۸۶۴	۴۹/۴۷۱
اقتصادی	X10	درآمدزایی	۰/۸۵۹	۵۲/۳۵۴
	X11	سرمایه‌گذاری	۰/۸۵۷	۵۶/۷۱۷
	X12	اشتغال غیرکشاورزی	۰/۸۴۸	۴۸/۵۱۴
	X13	اعتبارات	۰/۸۴۵	۴۷/۵۰۹

مأخذ: یافته‌های پژوهش

جدول ۹ نشان دهنده نتایج برآورد ضرایب مسیر و مقادیر متناظر آماره  $t$  است. همان‌طور که مشاهده می‌شود، همه متغیرهای مشاهده شده در مدل دارای ضریب مثبت و معنی‌دار هستند و مدل مسیر از کارایی لازم برخوردار است. این امر حاکی از تبیین بالای مدل رضایت‌مندی روستاییان بخش ادیمی شهرستان نیمروز از اجرای طرح‌های هادی روستایی توسط سازه‌های منتخب است. همچنین پس از در کنار هم قرار دادن شاخص‌های برآزش مدل و قضاوت کلی در مورد برآزش مدل، با عنایت به مقادیر آماره  $t$  به آزمون فرضیات تحقیق پرداخته شد. بر مبنای آماره  $t$ ، تمام فرضیه‌های تحقیق تأیید شدند.

واکاوی وضعیت رضایت‌مندی روستاییان از.....

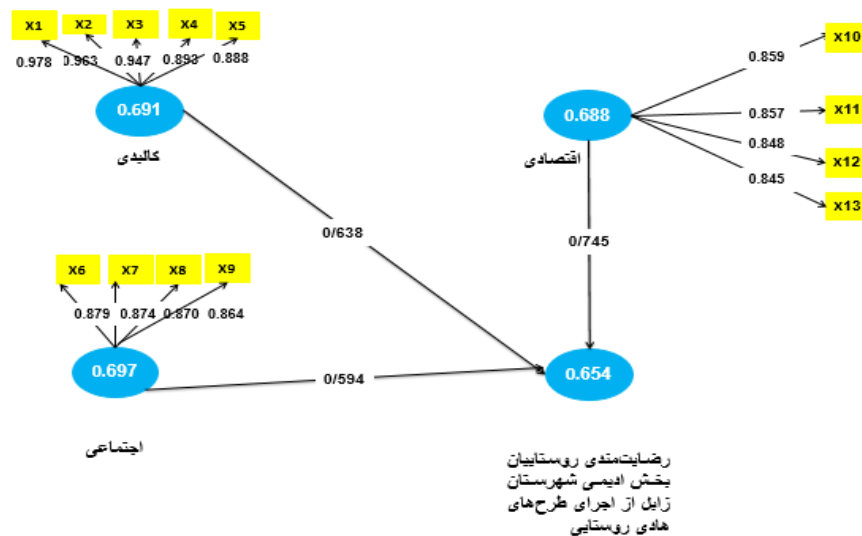
جدول ۹. نتایج بررسی فرضیه‌های تحقیق

نتیجه آزمون	سطح معنی‌داری	R <sup>2</sup>	آماره t	ضریب مسیر	فرضیات
تأیید فرضیه	*	۰/۷۶۸	۴۵/۵۵۱	۰/۷۴۵	رضایت‌مندی روستاییان ← اقتصادی
تأیید فرضیه	*	۰/۶۹۳	۴۵/۵۵۱	۰/۶۳۸	از اجرای طرح‌های ← کالبدی
تأیید فرضیه	*	۰/۵۷۷	۵۱/۲۷۳	۰/۵۹۴	هادی روستایی ← اجتماعی

\*معنی‌داری در سطح ۱ درصد

مأخذ: یافته‌های پژوهش

مدل نهایی تأیید شده در قالب شکل ۴ ارائه شده است. نتایج شکل ۴ و جدول ۹ حاکی از آن است که سازه‌های اقتصادی ( $\beta=0/745$ )، کالبدی ( $\beta=0/638$ ) و اجتماعی ( $\beta=0/594$ ) تأثیر مثبت و معنی‌داری بر رضایت‌مندی روستاییان بخش ادیمی شهرستان نیمروز از اجرای طرح‌های هادی روستایی دارند. در مجموع، بر اساس نتایج می‌توان دریافت که ۵۶٪ از تغییرات متغیر وابسته رضایت‌مندی روستاییان بخش ادیمی شهرستان نیمروز از اجرای طرح‌های هادی روستایی توسط متغیرهای مستقل موصوف (اقتصادی، کالبدی و اجتماعی) تبیین می‌شود.



شکل ۴. ضرایب مسیر متغیرهای مدل رضایت‌مندی روستاییان از اجرای طرح‌های هادی روستایی در منطقه مورد مطالعه

### نتیجه‌گیری و پیشنهادها

در این مطالعه مهم‌ترین دلایل موفقیت محدود طرح هادی (علی‌رغم هزینه‌های بالای اجرای آن) از طریق بررسی میزان رضایت‌مندی روستاییان از اجرای طرح‌های هادی روستایی در منطقه مورد مطالعه مورد واکاوی قرار گرفت. با عنایت به این‌که، بر اساس بند (ج) ماده (۱) آیین‌نامه اجرایی تهیه و تصویب طرح روستایی و براساس ماده (۷) اساس‌نامه بنیاد مسکن انقلاب اسلامی مصوب ۱۳۶۶/۹/۱۷ مجلس شورای اسلامی، طرح هادی روستایی عبارت است از طرح تجدید حیات و هدایت روستا به لحاظ ابعاد اقتصادی، اجتماعی و فیزیکی (Zolfaghari & Seidaiy, 2022)؛ (Armaghan, 2007)، بنابراین در این تحقیق به بررسی وضعیت رضایت‌مندی روستاییان بخش ادیمی شهرستان نیمروز از اجرای طرح‌های هادی روستایی در ابعاد موصوف پرداخته شد.

بر پایه نتایج، وضعیت رضایت‌مندی روستاییان بخش ادیمی شهرستان نیمروز از اجرای طرح‌های هادی روستایی در سطح متوسط ارزیابی شد که یافته‌های تحقیق حاضر از این منظر با نتایج مطالعات طیب‌نیا و بهزادی (Tayebnia & Behzadi, 2024) و نادریان‌فر و همکاران (Naderianfar et al., 2021) هم‌سو است. پژوهشگران مذکور در تحقیقات خود نشان دادند که میزان رضایت روستاییان از اجرای طرح هادی در روستاهای مورد مطالعه در سطح کم و متوسط قرار دارد.

همان‌طور که ملاحظه شد، بعد اقتصادی اولویت اول و ابعاد کالبدی و اجتماعی به ترتیب اولویت‌های دوم و سوم وضعیت رضایت‌مندی روستاییان از اجرای طرح‌های هادی روستایی را به خود اختصاص داده‌اند. این نتیجه با یافته‌های محققانی چون یاسوری و همکاران (Yasouri et al., 2021)، ذوالفقاری و صیدایی (Zolfaghari & Seidaiy, 2022)، بهرامی و حیدری (Bahrami & Heidari, 2017)، و بهرامی (Bahrami, 2018) که نشان دادند میزان رضایت روستاییان از عملکرد اجرای طرح‌های هادی بیشتر از جنبه کالبدی بوده، متفاوت است. اما شاید بتوان دلیل حصول این یافته را به مواردی چون تفاوت‌های مکانی و منطقه‌ای (شرایط اجتماعی، اقتصادی و کالبدی) روستاهای بخش ادیمی شهرستان نیمروز با مناطق مطالعه‌شده توسط محققان دیگر نسبت داد؛ چرا که در روستاهای این منطقه، مشکلات معیشتی و اقتصادی شدیدتر بوده و همین امر باعث شده بعد اقتصادی در رضایت‌مندی نقش پررنگ‌تری نسبت به بعد کالبدی ایفا کند و تفاوت در سطح نیازها و اولویت‌ها (در بسیاری از مناطق دیگر، زیرساخت‌های اقتصادی نسبتاً فراهم بوده و بنابراین مردم بیشتر به تغییرات کالبدی توجه نشان داده‌اند. اما در منطقه مورد مطالعه، هنوز نیازهای اولیه

اقتصادی پاسخ داده نشده و این امر موجب شده که روستاییان اجرای طرح‌ها را بیشتر از منظر بهبود وضعیت معیشتی بسنجند)، سبب این مغایرت شده است.

براساس یافته‌های حاصل از مدل‌سازی معادلات ساختاری، هر سه بعد اقتصادی، کالبدی و اجتماعی تاثیر معنی‌داری بر رضایت‌مندی روستاییان از اجرای طرح‌های هادی روستایی در این منطقه دارند. ضرایب مسیر به‌دست‌آمده برای متغیرهای اقتصادی، کالبدی و اجتماعی بیانگر آن است که هر سه بعد نقش مؤثری در شکل‌گیری ادراک مثبت روستاییان نسبت به این طرح‌ها دارند. بنابراین از منظر نظری، این یافته‌ها مؤید آن است که طرح‌های هادی روستایی، اگر به‌صورت جامع و با در نظر گرفتن ابعاد چندگانه طراحی و اجرا شوند، می‌توانند به بهبود کیفیت زندگی، افزایش سرمایه اجتماعی و ارتقاء زیرساخت‌های اقتصادی در مناطق روستایی منجر شوند. در واقع، هم‌افزایی میان توسعه کالبدی و توانمندسازی اقتصادی، زمینه‌ساز افزایش رضایت‌مندی و مشارکت فعال روستاییان در فرآیندهای توسعه خواهد بود.

با توجه به سهم بالای بعد اقتصادی در تبیین رضایت‌مندی روستاییان از اجرای طرح‌های هادی، پیشنهاد می‌شود سیاست‌گذاران در طراحی طرح‌های آتی، توجه ویژه‌ای به ابعاد و مؤلفه‌هایی چون درآمدزایی، سرمایه‌گذاری، اشتغال غیرکشاورزی و اعتبارات از طریق انجام اقداماتی از قبیل ایجاد فرصت‌های شغلی، حمایت از کسب‌وکارهای محلی و بهبود زیرساخت‌های درآمدزا داشته باشند. همچنین با توجه به نقش بعد اقتصادی در افزایش رضایت‌مندی روستاییان از اجرای طرح‌های هادی، فعالیت‌های زیر پیشنهاد می‌شود:

- در پروژه‌های طرح هادی، باید به ایجاد فرصت‌های شغلی پایدار برای روستاییان اندیشیده شود. این امر می‌تواند از طریق حمایت از کسب‌وکارهای خرد و خانگی، توسعه صنایع تبدیلی مرتبط با کشاورزی، دامداری، صنایع دستی و ایجاد زیرساخت‌های لازم برای گردشگری روستایی (باتوجه به پتانسیل منطقه) صورت پذیرد؛
- در این راستا در اولویت قرار دادن طرح‌هایی که منجر به افزایش بهره‌وری در بخش کشاورزی، دامپروری و سایر فعالیت‌های اقتصادی روستایی می‌شوند، ضروری است؛
- برنامه‌ریزی برای انجام اقدامات لازم به‌منظور تقویت زیرساخت‌های اشتغال‌زا در روستاها؛
- ایجاد مراکز تولیدی کوچک و متوسط (SMEs) با حمایت مالی و آموزشی از روستاییان؛
- حمایت از زنجیره‌های ارزش محلی با اتصال تولیدکنندگان به بازارهای منطقه‌ای و ملی؛
- آموزش مهارت‌های بازاریابی، بسته‌بندی و فروش برای افزایش درآمد خانوارهای روستایی؛

- توسعه مشاغل خانگی و صنایع دستی با اتصال به بازارهای شهری و دیجیتال؛
- فراهم کردن امکان دسترسی آسان تر روستاییان به تسهیلات بانکی و سرمایه گذاری خرد برای توسعه فعالیت های اقتصادی.
- با توجه به نقش بعد کالبدی در افزایش رضایت مندی روستاییان از اجرای طرح های هادی، فعالیت های زیر قابل پیشنهاد است:
- بازنگری در طراحی کالبدی طرح ها با مشارکت محلی از طریق بهره گیری از نظرات روستاییان در تعیین مکان های خدماتی، فرهنگی و بهداشتی، بهبود شبکه معابر و حمل و نقل داخلی روستاها برای افزایش دسترسی و ایمنی و دیگر موارد مرتبط.
- در اجرای طرح ها، باید به نیازهای اساسی مانند تأمین پایدار آب آشامیدنی سالم، به سازی و نوسازی شبکه های آب و فاضلاب، و بهینه سازی شبکه های برق و گاز توجه ویژه شود؛
- توجه به طراحی و اجرای معابر مناسب، پیاده روها، فضاهای سبز و اماکن عمومی (مانند پارک ها، زمین های ورزشی و سالن های فرهنگی) که فضایی امن و دلپذیر برای زندگی فراهم آورند؛
- ایجاد نظام ارزیابی مستمر برای پایش رضایت مندی روستاییان از اجرای طرح های هادی. در این راستا طراحی شاخص های بومی برای سنجش رضایت مندی در ابعاد مختلف و اجرای نظرسنجی های دوره ای و تحلیل داده ها برای اصلاحات هدفمند، ضروری به نظر می رسد.
- در نهایت، با عنایت به نقش بعد اجتماعی در افزایش رضایت مندی روستاییان از اجرای طرح های هادی، موارد زیر پیشنهاد می شود:
- نسبت به تقویت سرمایه اجتماعی و آموزش های محلی از طریق برگزاری دوره های آموزشی در زمینه حقوق شهروندی، مشارکت اجتماعی و مدیریت محلی، تقویت نهادهای محلی مانند شوراهای روستا و گروه های داوطلبانه برای افزایش حس تعلق و مشارکت و ایجاد فضاهای فرهنگی و اجتماعی برای تعامل و همبستگی اجتماعی در سطح روستا، تمهیدات لازم صورت گیرد؛
- ایجاد سازوکارهای مؤثر برای مشارکت دادن روستاییان در تمام مراحل اجرای طرح (از مرحله شناسایی نیازها و اولویت بندی تا مرحله اجرا و نظارت)؛
- تشکیل شوراهای روستایی فعال و توانمندسازی آنها.

## منابع

1. Afrakhteh, H., Azizpour, F., & Azizi, S. (2022). Consequential evaluation of the rural guide plan in rural settlements of Iran based on the viewpoints of academic experts and executive bodies. *Housing and Rural Environment (HRE)*, 41(178), 77-92. DOI:10.22034/41178.77 [In Persian]
2. Alabi, O., & Akinbode, A. (2010). Towards effective physical planning in Local Governments in Nigeria. *Environmental Research Journal*, 4(2), 173-176. <https://doi.org/10.3923/erj.2010.173.176>
3. Ali Naghypour, M., & Pourramazan, I. (2014). Evaluation of the effects of implementing the Guide Plan on the physical development of rural settlements in the central part of Rasht city. *Human Settlement Planning Studies*, 9(29), 113-1011. <https://www.magiran.com/p1544729> [In Persian]
4. Amir Entekhabi, S., Gharagozloo, H., & Amini, E. (2021). Analysis of the effects of pilot project implementation on improving the quality of life in rural areas (Case study: Khalajistan ward, Qom County). *Rural Development Strategies*, 8(2), 213-231. Doi: 10.22048/rdsj.2021.262332.1897[In Persian]
5. Anabestani, A., Sojasi Qeidari, H., & Jafari, F. (2016). The effect of Rural Guide Plan on objective quality of life among rural communities in Fariman county. *Applied Research of Geographical Sciences*, 16 (43), 81-105. <http://jgs.khu.ac.ir/article-1-2713-fa.html> [In Persian]
6. Anabestani, A., & Akbari, M.H. (2013). Assessment of Rural Guidance Plans and its role in rural physical development from the villagers' view (case study: Jahrom county). *Human Geography Research*, 44(4), 93-110. Doi: 10.22059/jhgr.2013.29386[In Persian]
7. Anabestani, A., & Mousavi, M. (2017). Investigation of rural participation in preparation and approval of Rural Guidance [Hadi] plans (Case Study: Dashtestan County). *Human Settlements Planning Journal*, 12(3), 569-583. [In Persian] [http://jshsp.iaurasht.ac.ir/article\\_535787.html](http://jshsp.iaurasht.ac.ir/article_535787.html)
8. Anabestani, A., & Naderianfar, M. (2020). Analyzing the effects of implementing Hadi projects on the environmental quality of rural

- settlements (Case Study: Hamoun county). *Physical Social Planning*, 7(1), 11-24. Doi: 10.30473/psp.2020.6796 [In Persian]
9. Anabestani, A., Javanshiri, M., & Mosavi, M. (2018). *Investigating the Impact of Rural Participation on Success in Implementation of Rural Guidance [Hadi] plans (Case Study: Dashtestan County)*. *Rural Development Journal*, 21(2), 1-28. [In Persian] [http://rvt.agri-peri.ac.ir/article\\_77108.html](http://rvt.agri-peri.ac.ir/article_77108.html)
  10. Anabestani, A., Jvansheri, M., & Harati, O. (2020). The evaluation of amount of realization of approved usages managing plans and their adaption in implementation phase of project (Case study; Villages of Khaf County). *Journal of Geography and Planning*, 23(70), 249-277. [In Persian]
  11. Anabestani, A., Soleymani, Z., & Ataei, P. (2022). Challenges of physical planning in Iranian villages with emphasis on Rural Guidance [Hadi] Plans. *Journal of Research and Rural Planning*, 11(1), 103-119. doi: 10.22067/JRRP.V11I1.2203.1041
  12. Armaghan, S. (2007). *Rural Development Plans (Guide Plan)*. Islamic Azad University Publications, Islamshahr Branch. [In Persian]
  13. [Asghari Lafmejani, S., & Masoumi Jeshni, M. \(2017\). The evaluation of operational quality of the Guide Plan and its effects in the border villages \(case study: Zahak township\). \*Geography \(Regional Planning\)\*, 6\(25\), 169-187. <https://dor.isc.ac/dor/20.1001.1.22286462.1395.7.1.30.6> \[In Persian\]](#)
  14. Azami, M., Tohidlo, S., & Hazrati, M. (2017). Evaluating the realization rate of land use in implementation of rural Guide Plan (Case study: Zanzan county). *Geographical planning of space quarterly journal*, 6(22), 209-224. [https://gps.gu.ac.ir/article\\_44779.html](https://gps.gu.ac.ir/article_44779.html) [In Persian]
  15. Azizi Demichrloo, A., Molayi Hashjin, N., & Ghadiri Masom, M. (2016). The analysis of the physical effects of implementing Rural Guide Plans in villagers' point of view in the Northern Ardabil province. *Regional Planning*, 6(21), 75-92. <https://dorl.net/dor/20.1001.1.22516735.1395.6.21.6.4> [In Persian]
  16. Bahrami, R. (2018). Analyzing the physical effects of “rural directorial plans” on villager’s satisfaction (case study: rural district of

- Neggel, Sanandaj). *Physical Social Planning*, 4(4), 66-77. [https://psp.journals.pnu.ac.ir/article\\_4628.html](https://psp.journals.pnu.ac.ir/article_4628.html) [In Persian]
17. Bahrami, R., & Heidari, A. (2017). Evaluation of the level of satisfaction of performing Guide Plans among the people of villages (case study: rural district of Sanandaj county). *Geographical Engineering of Territory*, 1(1), 114-123. [https://www.jget.ir/article\\_44688.html](https://www.jget.ir/article_44688.html) [In Persian]
18. Bahraminejad, M. (2015). Evaluating the Level of Satisfaction of Villagers with the Economic, Social and Physical Performance of Implemented Guide Plans. The Second International Conference and the Fifth National Conference on Urban Development with the Perspective of New Technologies, Sanandaj. <https://civilica.com/doc/576826>[In Persian]
19. Bartlett, J., Kotrlik, J., & Higgins, C. (2001). Organizational research: Determining appropriation sample size in survey research. *Information Technology, Learning and Performance Journal*, 1(19), 43- 50.
20. Belošević, I., Kosijer, M., Ivić, M., & Pavlović, N. (2018). Group decision making process for early stage evaluations of infrastructure projects using extended VIKOR method under fuzzy environment. *European Transport Research Review*, 10(43), <https://doi.org/10.1186/s12544-018-0318-4>.
21. Berk, A., & Akdemir, S. (2006). Impacts of Rural Development Projects on rural areas in Turkey: a study on Yozgat Rural Development Project, *Journal of Applied Sciences*, 6(9), 1892-1899. <https://www.researchgate.net/publication/350133898>
22. Bhave, P., & Rahate, S. (2018). Impact of redevelopment projects on waste water infrastructure. *Journal of the Institution of Engineers (India): Series A*, 99(3), 503-509. DOI:10.1007/s40030-018-0303-x
23. Bojić, N. (2018). Social and physical planning: Two approaches to territorial production in socialist Yugoslavia between 1955 and 1963. *Architectural Histories*, 6(1), 1-14. doi:10.5334/ah.309
24. Dandekar, H.C. (2015). Rural planning: general. *International Encyclopedia of the Social & Behavioral Sciences*, 801–806. <https://doi.org/10.1016/b978-0-08-097086-8.74039-6>.

25. Davari, A., & Rezazadeh, A. (2014). Structural Equation Modeling with PLS Software. Tehran, Jahad Daneshgahi Publications. [In Persian]
26. De Brauw, A., & Rozelle, S. (2008). Migration and household investment in rural China. *China Economic Review*, 19(2), 320-335. <https://doi.org/10.1016/j.chieco.2006.10.004>
27. [Ebrahimi, M.S., Amini, A.M., & Mikael, S.H. \(2014\). Investigating the status of infrastructure and superstructure services of the Rural Guide Project. \*Geographical Perspectives in Human Studies\*, 9\(26\), 105-119. <https://sid.ir/paper/176084/fa> \[In Persian\]](#)
28. Heydari Mekrar, H., Jahantig, H., & Masoumi Jashani, M. (2016). The assessment of the rate of the villagers' satisfaction from the socio-economic and physical performance of the Rural Guide Plan (Case study: the villages of the Nimrooz city). *Spatial Planning*, 5(4), 57-74. <https://dor.isc.ac/dor/20.1001.1.22287485.1394.5.4.4.1> [In Persian]
29. Heydari Sarban, V., Niroumand Shishvan, S., Majnuni Totakhaneh, A., & Niqabi, M. (2017). Investigating and evaluating the role of implementing the guide plan in the development of tourism in tourist villages, Case study: Sur tourist village in Bonab city. *Geography and Development*, 15(46), 79-100. 79-100. doi: 10.22111/gdij.2017.3044 [In Persian]
30. Hou, J., & Duan, Y. (2016). Research on Rural Infrastructure Project Management of Baohe Village in Beijing of China, In: Qi E., Shen J., Dou R. Proceedings of the 22nd International Conference on Industrial Engineering and Engineering Management 2015. Atlantis Press, Paris.
31. Islamic Revolution Housing Foundation (2009). Research and Technology Achievements of the Housing Foundation and Affiliated Companies. Tehran, Housing Foundation Public Relations. <https://www.bonyadmaskan.ir/> [In Persian]
32. Karami Nasab, S., & Molaei Pardeh, S. (2018). Evaluating the effects of implementing rural guidance plans and their role in rural development from the perspective of the local community (Case study: Central part of Izeh county). *Human Settlement Planning Studies (Geographical Perspective)*, 13(2), 529-542. SID. <https://sid.ir/paper/176037/fa>. [In Persian]

33. Kazemiyeh, F., & Eidi, A. (2022). Evaluating the level of villagers' satisfaction with the implementation of the Hadi Project Using the KANO model (case study: Qara Aghaj Kuh village, Urmia city). *Rural Development Strategies*, 9(2), 181-195. Doi: 10.22048/rdsj.2022.279252.1926 [In Persian]
34. Kiekha, A., & Tayebnia, S.H. (2024). Analysis of the status of sustainable housing indicators in rural areas and its effects on rural development (case study: Mohammadabad rural district, Hamoun township). *Physical Social Planning*, 10(4), 135-154. Doi: 10.30473/psp.2024.62660.2571 [In Persian]
35. Manzini, A. (2006). *Organizational Pathology*. Translated by: Dr. Ali Atafar et al., Publisher: Scientific Institution of the Brain Scholars, Arkan Danesh Publications. [In Persian]
36. Melore, T.W., & Nel, V. (2020). Resilience of informal settlements to climate change in the mountainous areas of Konso, Ethiopia and QwaQwa, South Africa, Jambá. *Journal of Disaster Risk Studies*, 12(1), a778. <https://doi.org/10.4102/jamba.v12i1.778>.
37. Mikaeil, H., Ebrahimi, M.S., & Amini, A.M., (2013). Analysis the physical impact of implementation of a Rural Master Plan in Iran. *Journal of Rural Development*, 1(4), 70-74. <https://pubs.sciepub.com/ajrd/1/4/2/index.html>
38. Naderianfar, M., Ghanbari, S., & Bazrafshan, J. (2021). Analysis of Local-spatial changes in rural participatory behaviors for the implementation of Water Transfer Plan from Half-Wells to agricultural lands in Sistan area. *Spatial Planning*, 11(4), 67-90. Doi: 10.22108/sppl.2021.128559.1585 [In Persian]
39. Narooei Mehr, S., & Najafi Kani, A. (2022). The role of rural guide plans in physical-spatial improvement of conditions of rural settlements (Case study: villages of Jolgeh Chah Hashem district in Dalgan county). *Journal of Arid Regions Geographic Studies*, 13(48), 100-79. doi: 10.22034/jargs.2023.373952.0 [In Persian]
40. Nassar, D.M., & Elsayed, H.G. (2018). From Informal settlements to sustainable communities. *Alexandria Engineering Journal*, 57, 2367–2376.

41. Oduwaye, L. (2009). Challenges of sustainable physical planning and development in Metropolitan Lagos. *Journal of Sustainable Development*, 2(1), 159-171. <https://doi.org/5539/jsd.v2n1p159>
42. Olajuyigbe E., & Rotowa, O. (2011). Optimizing physical planning in the developing countries-A case study of Ondo State, Nigeria. *Journal of Sustainable Development*, 4(4), 202. <https://doi.org/10.5539/jsd.v4n4p202>
43. [Rahmani Fazli, A., Gharagozlou, H., Javaher, A.R., & Isalou, A.A. \(2017\). An evaluation of Rural Guide Plan's impact on rural settlements; case study: Chehel Chay rural district in Golestan province. \*Housing and Rural Environment \(HRE\)\*, 36\(159\), 79-92. <http://jhre.ir/article-1-837-fa.html> \[In Persian\]](http://jhre.ir/article-1-837-fa.html)
44. Satterthwaite, D., Archer, D., Colenbrander, S., Dodman, D., Hardoy, J., Mitlin, D., & Patel, S. (2020). Building resilience to climate change in informal settlements. *One Earth Review*, 143-156. <http://creativecommons.org/licenses/by-nc-nd/4.0/>.
45. Seifollahi, N. (2021). Investigating the effect of packaging of agricultural products on the consumer's purchase intention. *Iranian Journal of Agricultural Economics and Development Research*, 52(3), 525-539. <https://doi.org/10.22059/ijaedr.2021.307443.668936> [In Persian]
46. Shamsoddini, A., & Shakoor, A. (2015). Evaluation of spatial/corporal effects of Guide-Plan implementation on Fathabad Village-Marvdasht township. *Journal of Housing and Rural Environment (HRE)*, 34(152), 101-114. [In Persian]
47. Sojasi Qeidari, H. (2016). Guide Plan Implementation impact assessment on environmental quality in rural area (case study: North and South Fendresk rural district. *Journal of Geography and Planning*, 20(57), 151-173. doi: 2[In Persian]
48. Taheri Karimi, A., & Javani, B., (2016). An overview of the pathology of historical context in Soynas Village in Mahabad. *International Journal of Social Sciences (IJSS)*, 6(3), 49-64. <http://noo.rs/cIkAQ>
49. Tayebnia, S., & Behzadi, M. (2024). Investigating the performance of the Rural Guide Plan and the level of satisfaction with its implementation from the villagers' point of view (case study: central

- district of Zahedan township). *Village and Development*, 26(4), 123-148. Doi: 10.30490/rvt.2023.356620.1418 [In Persian]
50. Wang, P., Qin, X., & Li, Y. (2021). Satisfaction evaluation of rural human settlements in Northwest China: method and application. *Journal of Land*, 10, 813: 1-13. <http://dx.doi.org/10.3390/land10080813>
51. Yasouri, M., Noroozinezhad, M., & Emami, S.F. (2021). Recognizing the level of satisfaction of villagers with the implementation of the Rural Conducting Plan (case study: rural district of Divshal, Langroud township). *Physical Social Planning*, 8(3), 41-56. Doi: 10.30473/psp.2021.55555.2374 [In Persian]
52. Yunusa, M.B. (2015). Physical planning and the development of Dankande Rest Stop Area in Kaduna, Nigeria. *City, Culture and Society*, 6(1), 53-61. <https://doi.org/10.1016/j.ccs.2015.01.002>
53. Zolfaghari, A., & Seidaïy, E. (2022). Structural pathology of Hadi Plan as the most comprehensive rural development plan in Iran (case study: Kermanshah province). *Geography and Environmental Planning*, 33(1), 63-88. doi: 10.22108/gep.2021.129436.1437 [In Persian]

